

SANDNES GARN  
X  
IIS WOODLING

# BURSFJELL JAKKE

DESIGN: SIV ELISE SELAND IIS OF NORWAY / OPPSKRIFT: OLAUG KLEPPE

## STØRRELSER

(XS-S) M (L-XL) XXL

## PLAGGETS MÅL

Overvidde: (102) 111 (121) 130 cm

Hel lengde: ca (53) 55 (57) 59 cm

Ermelengde: 44 cm, eller ønsket lengde

Alle mål gjelder ferdige plagg, kroppsmål + bevegelsesvidde. Disse mål er beregnet etter oppgitt strikkefasthet.

## GARN

FRITIDSGARN (100 % norsk ull. 50 g = ca 70 meter)

## GARNMENGDE

Lys beigemelert 3021: (300) 350 (350) 400 gram

Natur 1012: (100) 150 (150) 150 gram

Høst 3062: (100) 100 (100) 100 gram

Koksmelert 1088: (50) 100 (100) 100 gram

## TILBEHØR

(6) 6 (7) 7 knapper

Ca 2 cm bredt bånd til å sy over klippekanten ved forkanter, i passe lengde

## VEILEDENDE PINNER

Rundpinne og strømpepinne nr 6 og 7

Nr på pinnen er kun veiledende. Strikker du fastere enn oppgitt strikkefasthet, bruk tykkere pinner. Strikker du løsere, bruk tynnere pinner.

## STRIKKEFASTHET

13 masker og 16 omganger glattstrikk på pinne nr 7 = 10 x 10 cm

## TIPS

Pass på at trådene ikke strammer på vrangen, for da trekker arbeidet seg sammen.

## KANTMASKE STRIKKES HELE TIDEN RETT

## FOR- OG BAKSTYKKE

Legg opp (128) 140 (152) 164 masker med lys beigemelert på rundpinne nr 6. Strikk 7 cm vrangbord fram og tilbake slik: (1. pinne = vrangside) 1 kantmaske, 2 vrang, \*2 rett, 2 vrang\*, gjenta fra \*-\*, slutt med 1 kantmaske.

Legg opp 4 nye masker i slutten av siste pinne. Disse 4 maskene er til å sy og klippe i ved montering, og skal ikke strikkes i mønster, men strikkes vrang hele tiden.

Skift til rundpinne nr 7.

Fortsett rundt og strikk diagram A, samtidig som det økes 1 maske midt på første omgang = (129) 141 (153) 165 masker + de 4 maskene midt foran.

Gjenta diagram A til arbeidet måler (17) 17 (18) 19 cm.

Videre strikkes glattstrikk til arbeidet måler (28) 30 (31) 32 cm.

Fell til ermehull slik:

Strikk (26) 29 (32) 35 masker (= første forstykke), fell av 12 masker, strikk (53) 59 (65) 71 masker (= bakstykke), fell av 12 masker, strikk (26) 29 (32) 35 masker (= siste forstykke) og strikk de 4 maskene midt foran vrang.

Legg arbeidet til side og strikk ermer.

## ERMER

Legg opp (32) 32 (36) 36 masker med høst på strømpepinne nr 6, og strikk 7 cm vrangbord rundt 2 rett, 2 vrang.

Skift til strømpepinne nr 7.

Sett et merke rundt første og siste maske på omgangen.

Strikk diagram A.

Øk 1 maske på hver side av merke.

Gjenta økningene hver (3½) 3. (3.) 3. cm, samtidig når arbeidet måler 12 cm, strikkes diagram B i glattstrikk.

Strikk ca 5 cm glattstrikk med høst.

Skift til lys beigemelert, strikk glattstrikk og fortsett med økningene til i alt (48) 50 (52) 54 masker.

Strikk til erme måler 44 cm, eller ønsket lengde.

Fell av de 6 første og 6 siste maskene på omgangen og det gjenstår = (36) 38 (40) 42 masker.

Legg arbeidet til side og strikk et erme til på samme måte.

## BÆRESTYKKE

Sett ermene inn på for- og bakstykke = (177) 193 (209) 225 masker + de 4 maskene midt foran (disse 4 maskene er ikke medregnet i videre fellinger).

Strikk diagram C i glattstrikk og fell som diagrammet viser = (89) 97 (105) 113 masker.

## MONTERING

### HALSKANT

Skift til pinne nr 6 og lys beigemelert. Strikk 1 omgang rett, samtidig som de 4 maskene midt foran felles av og det felles (25) 29 (33) 37 masker jevnt fordelt over de resterende maskene = (64) 68 (72) 76 masker. Strikk 3 cm vrangbord fram og tilbake som på for- og bakstykke.

Fell av i vrangbord.

Sy maskinsømmer i hver side av de 4 maskene midt foran og klipp opp mellom sømmene.

### VENSTRE FORKANT

Strikk opp fra rettsiden ca 14-15 masker pr 10 cm med lys beigemelert på rundpinne nr 6 langs venstre forkant, (det strikkes opp masker innenfor kantmaske på vrangbordene).

Masketallet må være delelig med 4+2.

Strikk 3 cm vrangbord fram og tilbake slik: (første pinne = vrangside) 2 vrang \*2 rett, 2 vrang\*, gjenta fra \*-\* pinnen ut.

Fell passe stramt av med rette masker.

Sett merke til (6) 6 (7) 7 knapper, den øverste skal være midt på halskanten, den nederste ca 2 cm fra nederste kant og de øvrige med jevne mellomrom.

### HØYRE FORKANT

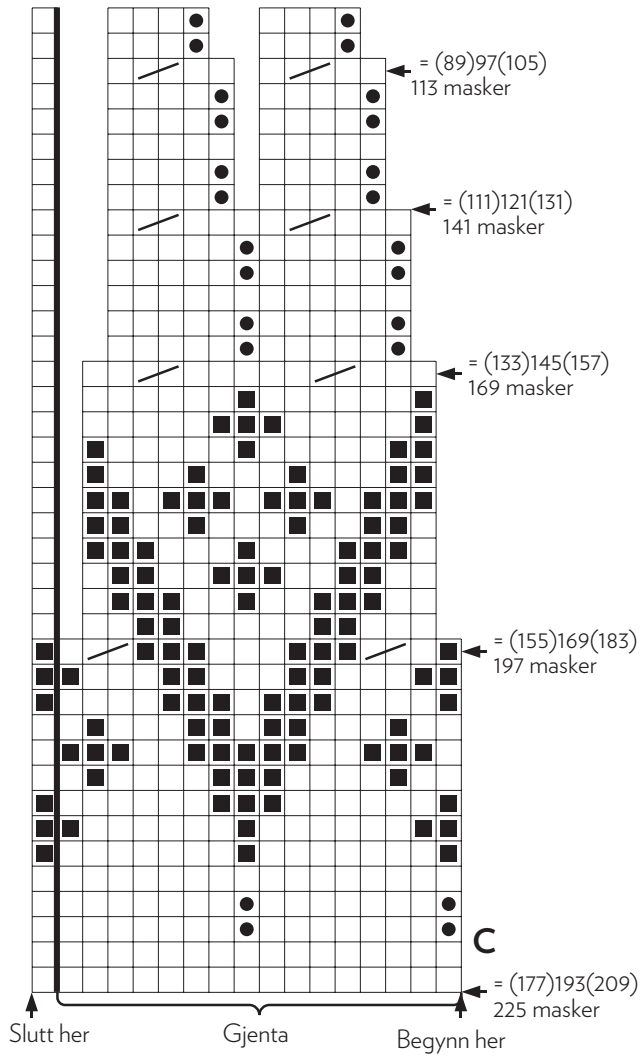
Strikk som venstre forkant, men med tilsvarende knapphull ca midt på forkanten. Knapphull: Fell 2 masker som legges opp igjen på neste pinne.

Sy bånd over klippekantene på vrangside for å skjule sårkantene.

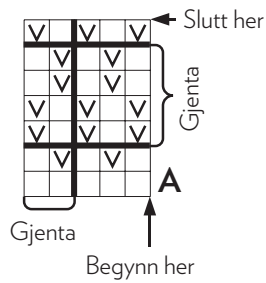
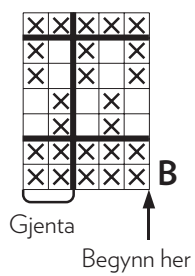
Sy sammen under ermene.

Sy i knapper.





- Diagram A**
- Rett
  - Vrang
- Diagram B og C**
- Høst
  - Natur
  - Lys beigemelert
  - Koksmelet
  - 2 rett sammen





DEN NORSKE  
GARNFABRIKKEN  
SIDEN 1888