

SANDNES GARN
X
WOODLING



BURSFJELL JACKE

DESIGN: SIV ELISE SELAND IIS OF NORWAY / ANLEITUNG: OLAUG KLEPPE

GRÖSSE

(XS-S) M (L-XL) XXL

MASSE

Oberweite: (102) 111 (121) 130 cm
Gesamtlänge: ca (53) 55 (57) 59 cm
Ärmellänge: 44 cm, oder gewünschte Länge
Alle Maße gelten fürs fertige Modell,
Körpermaß plus Bewegungsumfang. Diese
Maße ergeben sich aus der Maschenprobe.

GARN

FRITIDSGARN (100 % Norwegische
Wolle, 50 g = ca 70 Meter)

GARNMENGE

Hellbeige meliert 3021: (300) 350 (350)
400 Gramm
Natur 1012: (100) 150 (150) 150 Gramm
Herbst 3062: (100) 100 (100) 100 Gramm
Anthrazit meliert 1088: (50) 100 (100) 100
Gramm

ZUNEHÖR

(6) 6 (7) 7 Knöpfe
Ca 2 cm breites Band in passender Länge,
das über die Aufschneide-Kante der
Knopfleisten genäht wird

NADELN

Rundstricknadel und Nadelspiel Nr 6 und 7
Nr der Nadeln sind nur Empfehlungen.
Wenn Sie fester stricken als angegeben,
wechseln Sie zu dickeren Nadeln. Stricken
Sie lockerer, benutzen Sie dünnere.

MASCHENPROBE

13 M und 16 Rd Glatstrick mit Nd Nr 7 = 10
x 10 cm

TIPP

Achten Sie darauf, dass die Fäden auf links
nicht zu straff sind, dann zieht sich die
Arbeit zusammen.

RAND-M WIRD IMMER RE GESTRICKT

VORDER- UND RÜCKENTEIL

Mit Hellbeige und Rund-Nd Nr 6 (128) 140
(152) 164 M anschlagen. 7 cm Bündchen in
R hin und her stricken:

(1. R = Rück-R) 1 Rand-M, 2 M li, *2 M re, 2
M li*, *-* wdh, mit 1 Rand-M enden.

4 neue M am Ende der letzten R
anschlagen. Diese 4 M sind
Aufschneide-M während der
Fertigstellung, und werden nicht im
Muster, sondern immer li gestrickt.

Zu Rund-Nd Nr 7 wechseln und in Rd
fortsetzen und Diagramm A stricken,
gleichzeitig 1 M in der Mitte der 1. Rd
zunehmen = (129) 141 (153) 165 M + die 4
Aufschneide-M vorne.

Diagramm A in Glatstrick wdh, bis Arbeit
(17) 17 (18) 19 cm misst.
Weiter in Glatstrick, bis Arbeit (28) 30 (31)
32 cm misst.

Für Ärmelloch abketten:
(26) 29 (32) 35 M str (= erstes Vorderteil),
12 M abketten, (53) 59 (65) 71 M str (=
Rückenteil), 12 M abketten, (26) 29 (32) 35
M str (= letztes Vorderteil) und die 4
Aufschneide-M li str.
Arbeit zur Seite legen und Ärmel stricken.

ÄRMEL

Mit Herbst und Nadelspiel Nr 6 (32) 32
(36) 36 M anschlagen und 7 cm Bündchen
2 M re, 2 M li in Rd stricken.

Zu Nadelspiel Nr 7 wechseln.
Eine Markierung um die erste und letzte M
der Rd setzen.

Diagramm B stricken.
1 M auf jeder Seite der Markierung
zunehmen.

Zunahmen jeden (3½.) 3. (3.) 3. cm wdh,
gleichzeitig, wenn Ärmel 12 cm misst,
Diagramm B stricken in Glatstrick.

Ca 5 cm Glatstrick mit Herbst stricken.
Zu Hellbeige wechseln, Glatstrick stricken
und mit Zunahmen fortsetzen, bis (48) 50
(52) 54 M auf der Nd liegen.

Ärmel ca 44 cm oder gewünschte Länge
lang stricken.

Die ersten 6 und die letzten 6 M der Rd
abketten = (36) 38 (40) 42 M übrig.
Arbeit zur Seite legen und einen zweiten
Ärmel auf die gleiche Weise stricken.

RUNDPASSE

Ärmel über abgekettete M auf Vorder-
und Rückenteil setzen = (177) 193 (209) 225
M + die 4 Aufschneide-M vorne (diese 4 M
werden in den weiteren Abnahmen nicht

mitgerechnet).

Mit Diagramm C fortsetzen in Glatstrick
und, wie im Diagramm gezeigt, abnehmen
= (89) 97 (105) 113 M.

FERTIGSTELLUNG

HALSKANTE

Zu Nd Nr 6 und Hellbeige wechseln. 1 Rd
re str, gleichzeitig die 4 Aufschneide-M
vorne abketten und über die restlichen M
gleichmäßig verteilt (25) 29 (33) 37 M
abnehmen = (64) 68 (72) 76 M.

3 cm Bündchen in R wie an Vorder- und
Rückenteil hin und her stricken.

Im Bündchenmuster abketten.
Mit der Nähmaschine mitten auf den
Aufschneide-M mit kleiner Stichlänge
zwei Nähte nähen und zwischen den
Nähten aufschneiden.

LINKE KNOPFLEISTE

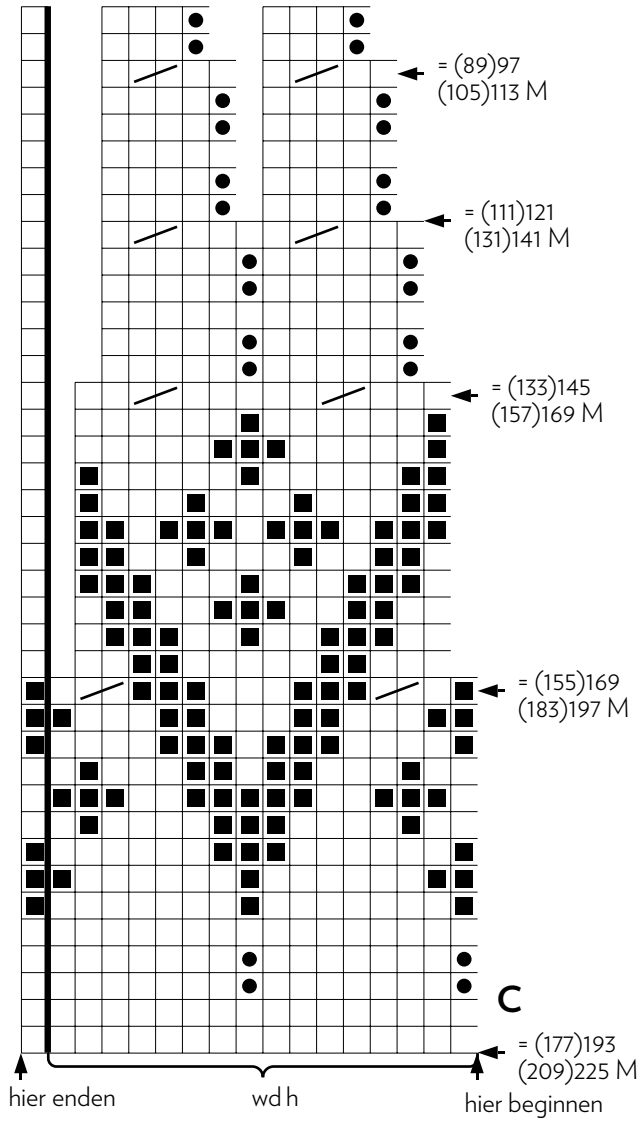
Von rechts entlang des linken Vorderteils
mit Hellbeige und Rund-Nd Nr 6 ca 14-15
M auf 10 cm aufstricken, (am Bündchen
werden die M innerhalb der Rand-M
aufgestrickt).

M-Zahl muss durch 4+2 teilbar sein.
3 cm Bündchen in R hin und her stricken: (1.
R = Rück-R) 2 M li, *2 M re, 2 M li*, *-* wdh.
Mit re M nicht zu locker abketten.
Markierungen für (6) 6 (7) 7 Knöpfe setzen,
der oberste soll mitten in der Halskante
sein, der unterste ca 2 cm von der
untersten Kante und die übrigen mit
gleichmäßigen Abständen.

RECHTE KNOPFLOCHLEISTE

Wie die linke Knopfleiste stricken, aber mit
entsprechend Knopflöchern ca mitten in
der Leiste.

Knopfloch: 2 M abketten, die in der
nächsten R wieder angeschlagen werden.
Auf links Bänder über die Aufschneide-
Kanten legen und vernähen, um diese zu
sichern und zu verstecken.
Unter den Ärmeln zusammennähen.
Knöpfe annähen.



- Diagramm A**
- Re M
 - Li M
- Diagramm B und C**
- Herbst
 - Natur
 - Hellbeige meliert
 - Anthrazit meliert
 - 2 M re zus-str

